

# Kirkkonummi Lomanin ranta-asemakaava-alueen muinaisjäännösinventointi 2013



Johanna Stenberg



Tilaja: Tmi Seppo Lamppu

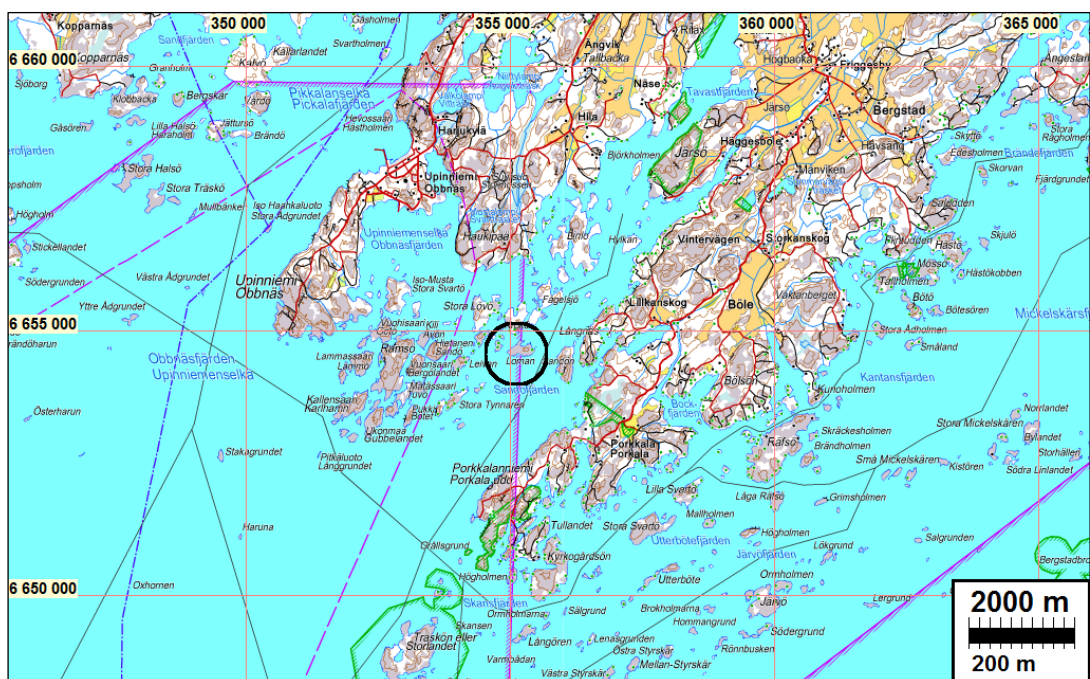
## Sisältö

<b>Perustiedot</b> .....	<b>2</b>
<b>Yleiskartat</b> .....	<b>3</b>
<b>Lähtötiedot</b> .....	<b>5</b>
<b>Inventointi</b> .....	<b>5</b>
Tulos .....	6
<b>Lähteet</b> .....	<b>6</b>
<b>Muinaisjäännös</b> .....	<b>7</b>
KIRKKONUMMI LOMAN .....	7
<b>Muut historiallisen ajan kohteet</b> .....	<b>9</b>
<b>Kuvia</b> .....	<b>11</b>
<b>Vanha kartta</b> .....	<b>15</b>

*Kansikuva:* Lomanin saaren pohjoisosaa kuvattu kaakkoon.

## Perustiedot

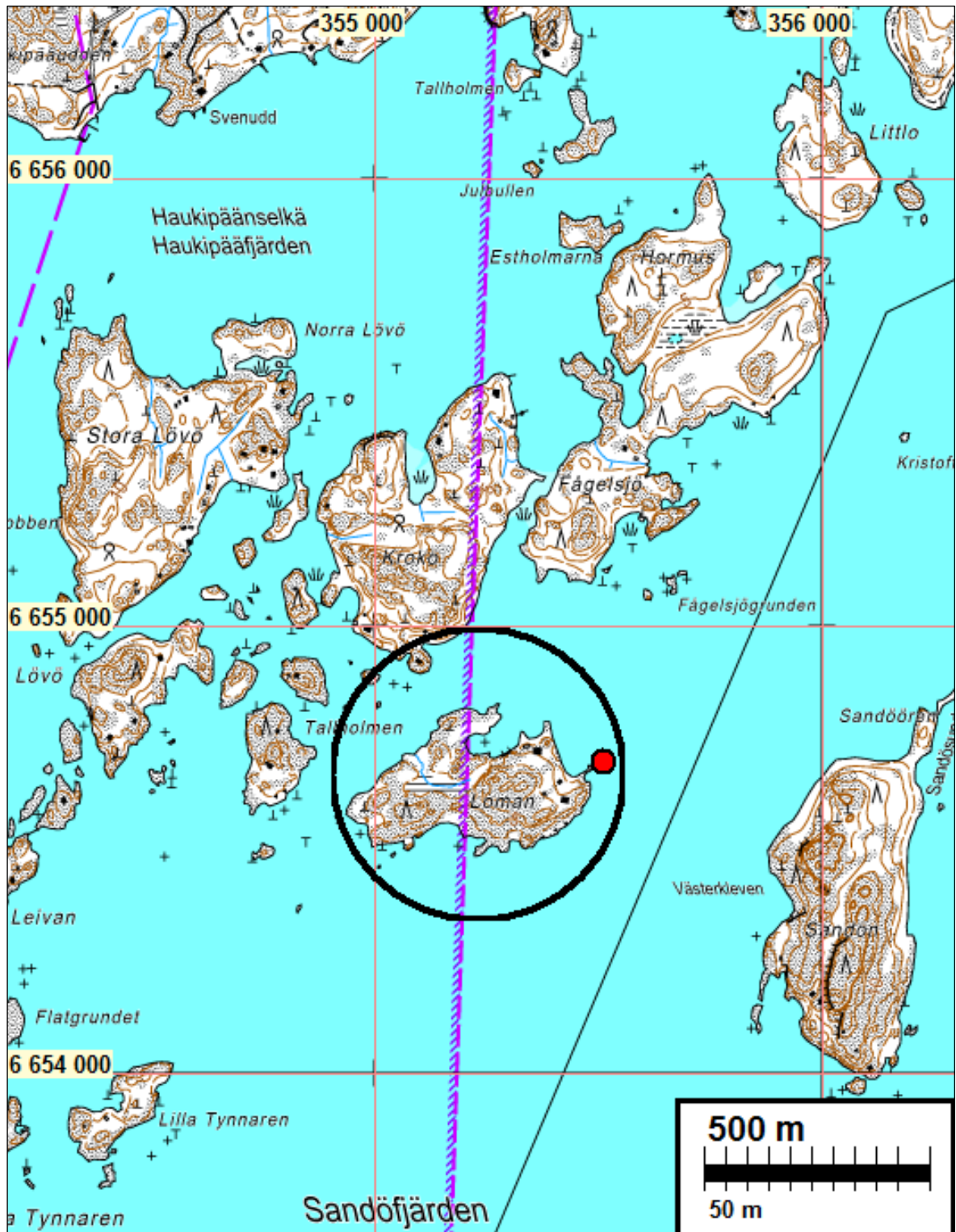
- Alue:** Kirkkonummi Lomanin ranta-asemakaava-alue. Lomön tila Rn:o 1:10, Lomanin saari, joka sijaitsee Kirkkonummen eteläosassa Kirkkonummen kirkosta noin 13 km etelälounaaseen Porkkalanniemen ja Upinniemen välisellä merialueella.
- Tarkoitus:** Suorittaa Lomanin ranta-asemakaava-alueella muinaisjäännösinventointi kaavoituksen tarpeisiin.
- Työaika:** 28.8.2013
- Kustantaja** Anders Borgström
- Tekijät:** Mikroliitti Oy; Johanna Stenberg
- Tulokset:** Lomanin saarelta alueelta ei tunnettu ennestään kiinteitä muinaisjäännöksiä. Saaren muinaisjäännösinventoinnissa löydettiin yksi kiinteä muinaisjäännös; kummelin jäännös, joka sijaitsee Loman saaren itäkärjessä sijaitsevan kallion päällä. inventoinnissa havaittiin lisäksi muita historiallisen ajan kohteita, joiden ei kuitenkaan katsottu olevan kiinteitä muinaisjäännöksiä; rautainen kiinnitysrengas, louhitu kuivatusoja, sekä kalliopiirros vuodelta 1922/1923.



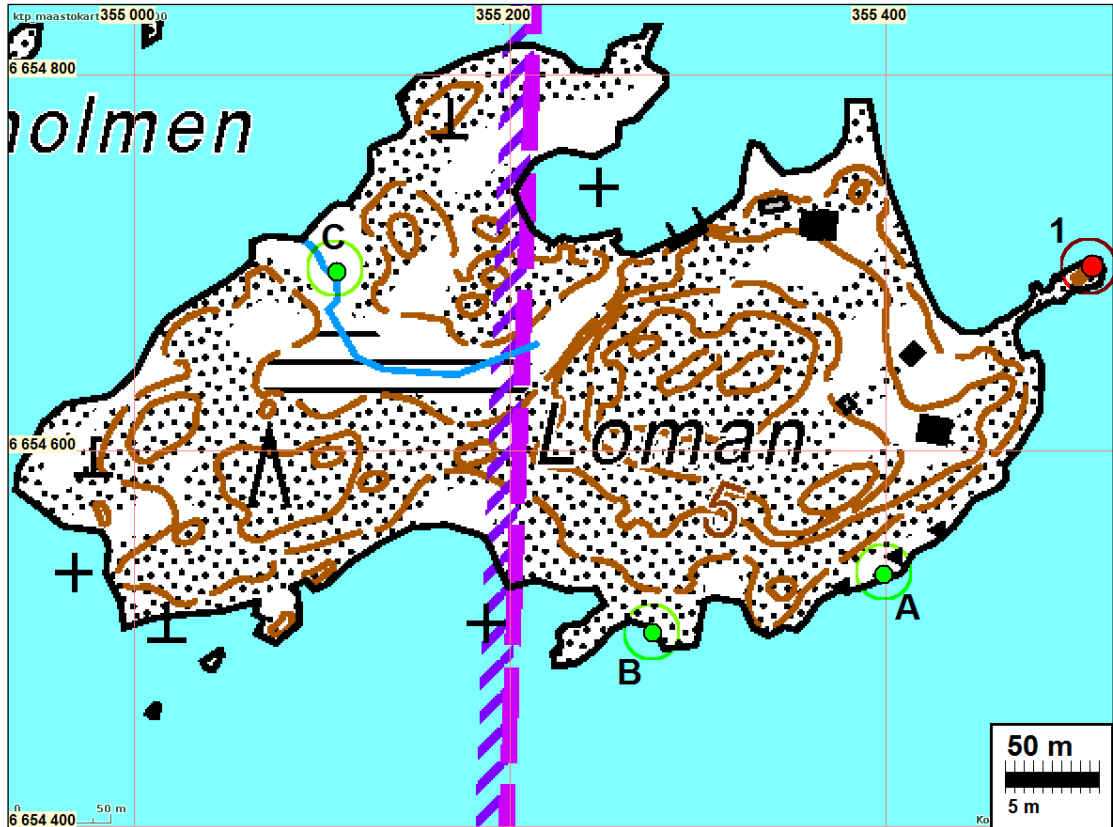
Tutkimusalue on mustan ympyrän sisällä.

**Selityksiä:** Koordinaatit ja kartat ovat ETRS-TM35FIN koordinaatistossa (Euref). Kartat ovat Maanmittauslaitoksen maastotietokannasta kesällä 2013 ellei toisin mainittu. Kohdekuvaüksissa myös YKJ koordinaatit (PI). Valokuvia ei ole talletettu mihinkään viralliseen arkistoon eikä niillä ole mitään kokoelmatusnusta. Valokuvat digitaalisia. Valokuvat ovat tallessa Mikroliitti Oy:n serverillä. Kuvaaja: Johanna Stenberg.

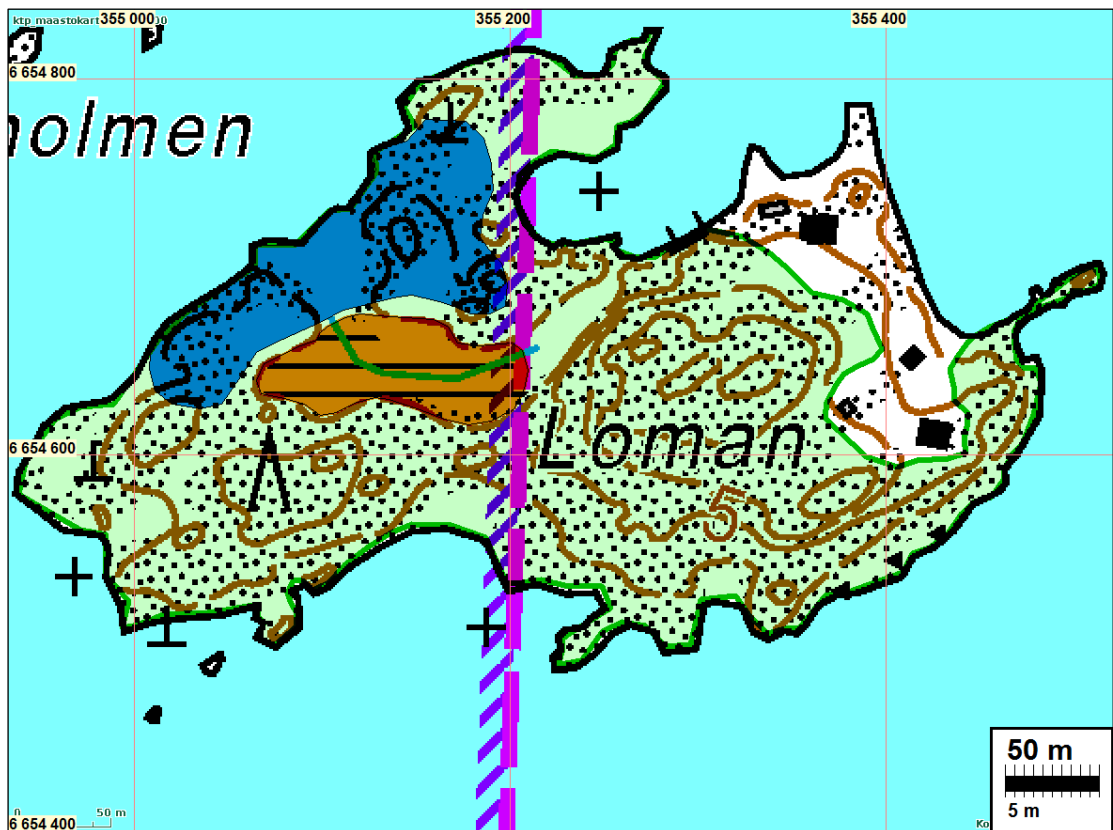
### Yleiskartat



Tutkimusalue Lomanin saari on mustan ympyrän sisällä.  
Inventoinnissa havaittu kiinteä muinaisjäänös; kummeli on merkitty punaisella pisteellä.



Inventoinnissa löydetty kummi on merkitty karttaan punaisella pisteellä. Muut havainnot on merkitty vihreillä pisteillä. A) Kalliopiiirros, B) kiinnitysrenkas ja C) louhittu kuivatusoja.



Saaren muinaisjäännösinventoinnissa tarkastetut alueet on merkitty vihreällä ja sinisellä. Sinisellä on karkeasti merkitty alue, jolle kaavaillaan rakennuspaikkaa. Oranssilla on merkitty suo/kosteikkoalue.

### **Lähtötiedot**

Kirkkonummen eteläosassa sijaitsevalle Lomanin saarelle on suunnitteilla Lomanin ranta-  
 asemakaava. Ranta-asetuksen tavoitteena on selvittää mahdollisuutta järjestellä saaren  
 nykyistä rakennusoikeutta uudelleen, sekä osoittaa alueelle lisärakennusoikeutta ja yksi uusi  
 rakennuspaikka. Museovirasto antoi ranta-asetuksen osallistumis- ja arviointisuunnitelmas-  
 ta lausunnon 12.7.2013 (MV/387/05.02.00/2013), jossa edellytettiin arkeologisen maastoinven-  
 toinnin suorittamista ranta-asetuksen alueella. Lausunnossa todettiin, että Lomanin saari  
 sijaitsee tunnetun vesiväylän varrella, joten inventoinnissa tuli kiinnittää erityistä huomiota me-  
 renkulkuun ja merellisiin elinkeinoiniin liittyviin muinaisjäännöksiin. Saarelta ei tunneta ennes-  
 tään kiinteitä muinaisjäännöksiä, eikä saarella ole aikaisemmin tehty muinaisjäännösinventoi-  
 tia. Ranta-asetuksen suunnittelijana toimiva Tmi Seppo Lamppu tilaisi Lomanin ranta-  
 asemakaava-alueen muinaisjäännösinventoinnin Mikroliitti Oy:ltä. Maastotutkimukset teki Jo-  
 hanna Stenberg 28.8.2013 hyvissä olosuhteissa. Maanomistaja Anders Borgström järjesti ve-  
 nekuljetuksen saarelle ja toimi myös saarella oppaana inventoinnin aikana.

### **Inventointi**

Lomanin saari sijaitsee Kirkkonummen kunnan eteläosassa Porkkalanniemen ja Upinniemen  
 välisellä merialueella. Lomanin ranta-asetuksen käsittää koko Lomanin saaren, eli Lommo  
 Rn:10 tilan, jonka kokonaispinta-ala on 10 6800 m<sup>2</sup>. Lomanin saaren itä-kaakkoisrannalla on  
 vuonna 1970-luvulla rakennettu lomarakennus ja saaren itä-kaakkoisrannalla on 2008 valmis-  
 tunut lomarakennus. Suunnitteilla olevan kolmas rakennuspaikka on kaavailtu sijoitettavaksi  
 saaren luoteisrannalle.

Lomanin saari on yleisilmeeltään suhteellisen karu ja kallioinen saari, jonka puusto on pääasial-  
 lisesti nuorehkoa mäntymetsää. Saaren rannat ovat kivikkoiset ja kallioiset. Saaren etelä ja  
 pohjoisreunalla kalliot ovat korkeampia, mutta etenkin saaren lounaisrannalla kalliot ovat laa-  
 keita, suhteellisen matalia ja veden hiomia. Saaren poikki koillinen – lounais -suuntaisesti kul-  
 kee kolme korkeammalle kohoavaa kalliomuodostelmaa. Kalliomuodostelmien väliin jäävä  
 maasto on saaren etelä- ja lounaisosassa varsin kivikoista louhikkoa, jollaisessa paikassa mui-  
 naisjäännösten löytyminen on varsin epätodennäköistä. Saaren luoteis- ja keskiosassa kallioi-  
 den väliin jäävä maasto on lehtomaista kosteikkoa, sekä alavaa metsäniittyä, joka ei ole mui-  
 naisjäännösten löytymisen kannalta kovinkaan potentiaalista. Saaren pohjoisin osa oli kuivaa  
 kallioista mänty- ja sekametsää, sekä avokalliota. Maasto saarella on suhteellisen vaikeakul-  
 kuinen kivikkoisuuden ja mäkisyyden ansiosta. Ainoat tasaisemmat alueet ovat kallioiden laet,  
 sekä rantojen laakakalliot. Saaren kasvillisuus on pääasiallisesti mäntymetsää lukuun ottamatta  
 kostea lehtoaluetta saaren luoteis- ja keskiosassa. Saari on kuulunut luovutettuun Porkkalan  
 alueeseen ja maanomistajan Anders Borgströmin mukaan venäläiset ovat polttaneet koko saa-  
 ren Porkkalan takaisin luovutuksen yhteydessä, mistä syystä saaren puusto onkin suhteellisen  
 nuorta. Saaren korkein huippu, sen itäpuoliskossa, kohoaa n. 12 m korkeustasolle, pääosan  
 saaresta ollessa 2,5-5 m tasoilla. Rautakaudella saari on siten ollut jo olemassa – varhaisella  
 rautakaudella luotona ja edelleen hiljalleen laajentuvana matalana kalliosaarena.

Inventoinnissa potentiaalisia alueita muinaisjäännösten löytymisen kannalta olivat rantakalliot,  
 sekä saaren korkeimmat tasaiset kallioalueet. Rakentamiselle tai muulle historialliselle maan-  
 käytölle soveltuvia alueita saarella oli varsin vähän. Inventoinnin pääpaino olikin merenkulkuun  
 sekä merellisiin elinkeinoiniin liittyvien muinaisjäännösten etsiminen saaren rantavyöhykkeeltä.

Inventoinnin aluksi koko saari kierrettiin veneellä ja saarta tarkasteltiin mereltä käsin. Saarelle rantauduttiin saaren itäpuolelta, jossa on pieni hiekkarantainen laguuni ja venelaituri. Saari kierrettiin jalkaisin myötäpäivää siten, että kaikki rantakalliot käveltiin läpi etsien niillä näkyviä kalliohakkauksia, kalliopiiroksia, kiinnikerenkaita ja mahdollisia rakennelmia. Saaren sisäosissa sijaitsevat korkeammat ja kallioisemmat kohdat tarkastettiin mahdollisten kivilatomusten tai muiden historiallisen ajan rakennelmien varalta. kokonaisuudessaan inventoinnissa käveltiin läpi koko saari ympäristöä silmämääräisesti tarkastellen ja huomioiden kaikki alueella mahdollisesti esiintyvät muinaisjäännöstyyppit, eli merenkulkuun, merellisiin elinkeinoihin sekä muuhun historiallisen ajan toimintaan liittyvät kohteet.

Inventoinnissa ei tarkastettu saarella sijaitsevien lomarakennusten pihapiiriä, eikä niiden väli-töntä lähiympäristöä. Inventoinnissa tehdyt havainnot dokumentointiin valokuvaamalla, sekä ottamalla kohteesta paikannustiedot Garmin Colorado 300 GPS-laitteella.

### **Tulos**

Lomanin saaren muinaisjäännösinventoinnissa löydettiin yksi kummelin jäännös saaren itäran-nalla olevalla kalliolla. Kummeli oli suhteellisen huonosti säilynyt. Kummelista oli jäljellä vain kolme kiveä, kaksi isoa ja yksi pieni kivi, sekä pieni pala puuta suuremman kiven alla.

Saaren inventoinnissa tehtiin lisäksi muita havaintoja, joiden ei kuitenkaan katsottu olevan kiin-teitä muinaisjäännöksiä. Tällaisia havaintoja olivat rautainen kiinnitysrengas saaren eteläran-nalla, louhittu kuivatusoja saaren luoteisosassa, sekä kalliopiiirros vuodelta 1922 saaren kaak-koisrannan kalliossa.

Espoossa 6.9.2013

Johanna Stenberg

---

### **Lähteet**

Pitäjänkartasto. Kirkkonummi (2032 07 la) Maanmittaushallituksen historiallinen kartta-arkisto. Kansallisarkisto.

Kuninkaallinen merikartasto 1791-1796. C.N.Klercerin johtama kartoitustyö Suomenlahdel-la. Atlasart 2009.

Suulliset tiedonannot: Anders Borgström

**Muinaisjäänös****KIRKKONUMMI LOMAN**

Mjtunnus: (uusi kohde)  
Rauh. lk: 2

Laji: Kiinteä muinaisjäänös  
Mj.tyyppi: Merenkulku: kummeli  
Ajoitus: Historiallinen

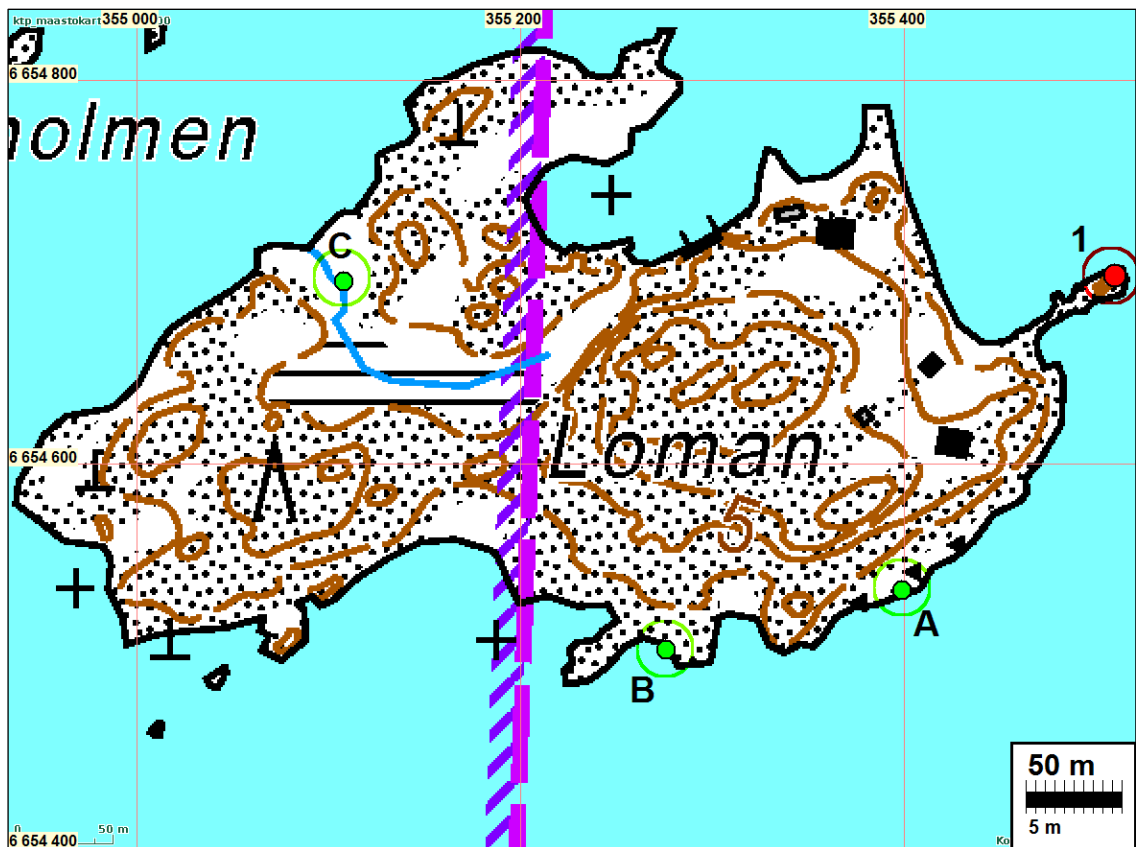
Koordin: N: 6654 698 E: 355 510 z: 2,5 m  
P: 6657 493 I: 3355 621

Tutkijat: Stenberg 2013 inventointi

Sijainti: Kirkkonummen kirkosta n. 13 km etelä-lounaaseen.

Huomiot: Lomanin saaren itäkärjessä sijaitsevalla sileällä kalliolla havaittiin kummelin jäänökset. Kummelistä oli jäljellä yhteensä vain kolme kiveä. Kaksi isoa kiveä (n. 45cm x 40 cm). Pohjoisemman kiven alla oli lisäksi pienempi kivi ja eteläisemmän kiven alla oli säilynyt pala puuta. Kummelin korkeus oli n. 35/40 cm.

Kummelin vieressä, sen luoteispuolella oli lisäksi rautainen kiinnitystappi.



Muinaisjäänös on merkitty punaisella pisteellä. Vihreillä pisteillä on merkitty muut havainnot.



Kummelin jäännöksen kallion päällä. Vasemmalla rautainen kiinnitystappi.



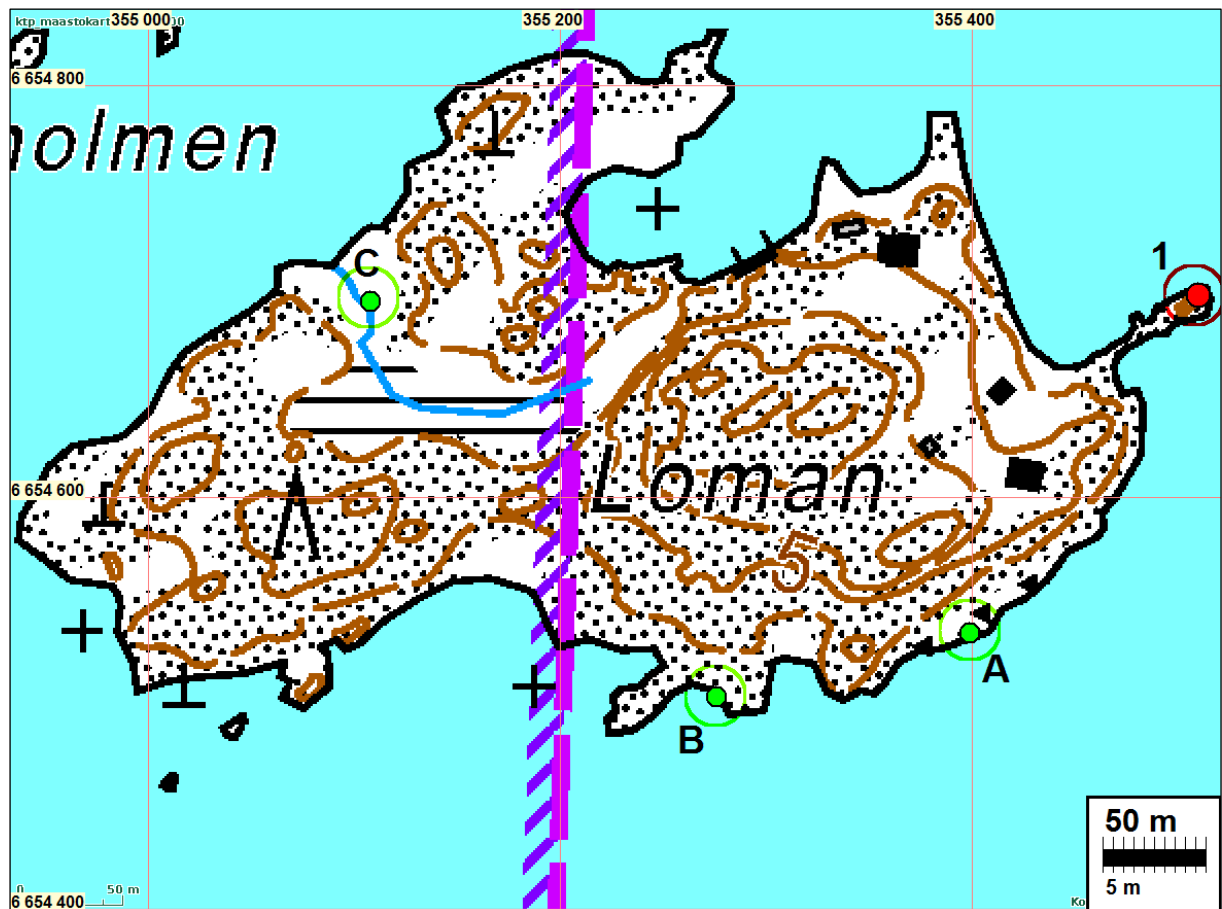
Kummelikallio kuvattuna koilliseen.



Kummelikallio kuvattuna itään.



### Muut historiallisen ajan kohteet



Kohteet merkitty karttaa vihreillä pisteillä ja numeroin.

#### A) Kalliokirjoitus (N 6654534 E 355399)

Saaren etelärannan sileällä kalliolla oli havaittavissa kirjoitusta. Kirjoitusta oli kahdessa kohdassa. Toinen kirjoitus oli : *L & J* 1922 tai *L & J* 1923. Toisesta kirjoituksesta ei ollut mahdollista saada selvää.



Kirjoitus: *L & J* 1922 tai 1923.



Kirjoitusta, ei luettavissa.

**B) Kiinnitysrenkas** (N 6654503 E 355276)

Saaren etelärannan kalliossa oli rautainen kiinnitysrenkas. Renkas oli hyvin lähellä vain noin 30 cm päässä vesirajasta. Lenkkiin oli kiinnitetty metallinen vajeri.



Rautainen Kiinnitysrenkas saaren eteläpuoleisella rantakalliolla, suhteellisen lähellä vesirajaa.

**C) Louhittu kuivautusojja** (N 6654695 E 355108)

Saaren luoteisosassa sijaitsevasta kosteikkoalueesta johti kallioon louhittu oja. Anders Borgströmin kertoman mukaan ojan on louhinut hänen isänsä. Kallioon louhitun ojan tarkoituksena on ollut suo/kosteikkoalueen kuivattaminen. Ojasta louhittua kivilohkareita on kasoina ojan ympäristössä.



Louhittu suon kuivatusoja.



Kuivautusojasta louhittuja kiviä.



Entinen suo, ojalla kosteikkoniityksi kuivatettu.

**Kuvia**



Maastoa saaren eteläosassa.



Rantakalliota saaren eteläosassa.



Maastoa saaren eteläosassa.



Saaren lounaisrantaa.



Uuden suunnittelun rakennuspaikan ympäristöä saaren luoteisosassa. Kuvattuna pohjoiseen.



Suunnitellun uuden rakennuspaikan ympäristöä saaren luoteisosassa. Kuvattuna itään.



Luoteisrannan alavaa ja kosteaa maastoa.



Luoteisrannan kalloista ja korkeampaa maastoa.



Saaren pohjoiskärkeä.



Saaren korkein kohta kuvattuna länteen.



Saaren itäisimmästä kallioista kärjestä, jonka päässä oli kummelin jäännökset.  
Kuvattuna länteen kohti saaren varsinaista rantaa.

Vanha kartta



Ote vuoden Kirkkonummen pitäjänkartasta 1840-luvulta.  
Loman-saari merkitty punaisella neliöllä.  
Saarella ei asutusta tms.

Saari on tyhjä myös v. 1791-1796 ns. Klerckerin merikartaston kartan mukaan (Kuninkaallinen merikartasto Suomesta, s.31)